

DAVID ADJAYE
FORM, GEWICHT, MATERIAL
30.01 – 31.05.15

ARBEITSBLATT FÜR SCHÜLER UND
LEHRER DER KLASSEN 8 – 10



Hier taekern

WARUM ZEIGT EIN KUNSTMUSEUM EINE AUSSTELLUNG
ZU EINEM ARCHITEKTEN?
IST EIN ARCHITEKTURMODELL EIN KUNSTWERK?
WIE ARBEITET EIN ARCHITEKT UND WO FINDET ER SEINE INSPIRATION?

ARCHITEKT UND WERK

David Adjaye (*1966) ist ein ghanaisch-britischer Architekt, der in Ägypten und Saudi-Arabien aufgewachsen ist und seit längerer Zeit in London lebt und arbeitet. Seit dem Jahr 2000 ist er der Leiter des Architekturbüros Adjaye Associates in London mit weiteren Filialen in Berlin, New York und Accra. Bislang verwirklichte er über 50 unterschiedliche internationale Bauprojekte. Neben Ateliers und Wohnhäusern für Künstler, Sozialwohnungen und Geschäftsgebäuden, entwarf er auch Bibliotheken und Museen.

Angetrieben von dem Wunsch, das tägliche Leben zu verbessern und zu bereichern, konzipiert Adjaye seine Gebäude so, dass die unterschiedlichsten Bedürfnisse der Menschen erfüllt werden sollen. Spielen seine Privathäuser für Künstler mit dem Kontrast zwischen verschlossener Front und unerwartet großzügiger Öffnung nach hinten, zeichnen sich seine öffentlichen Gebäude durch ihre offene, durchlässige Struktur aus. Oft verwendet Adjaye Materialien, die sich durch Lichteinfluss farblich verändern, witterungsbedingt eine andere Textur annehmen und deren haptische Struktur zum Anfassen reizt. Auch nutzt der Architekt viele Bereiche aus Wissenschaft, Technik und Umwelt, um einen neuen Ansatz für die Städteplanung weiterzuentwickeln.

David Adjaye interessiert sich vor allem für urbane Gesamtkonzepte. Er hinterfragt, wie die Menschen und die Stadt im öffentlichen Raum zusammenspielen. Das Thema der Nachhaltigkeit im Umgang mit dem regionalen Klima spielt für David Adjaye eine entscheidende Rolle.

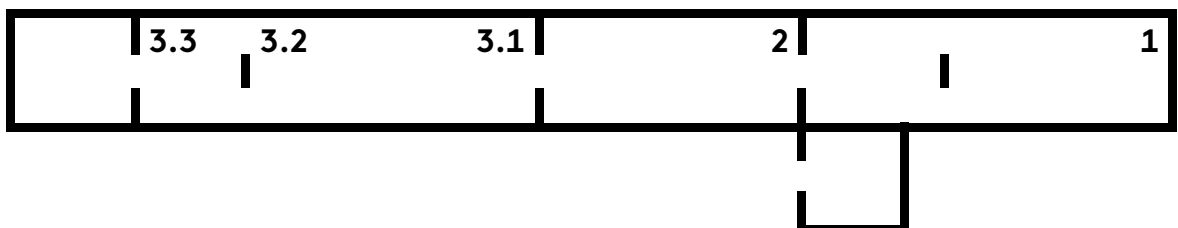
David Adjaye

1



Hier taekern

RAUMPLAN



**ENTDECKEN UND
DISKUTIEREN**

RAUM 1

**TREPPENHAUS EINGANG
MATERIALVERZEICHNIS**



1

!

Neben Funktionalität, Formensprache und städtebaulicher Einbindung spielt vor allem der Einsatz der unterschiedlichsten Materialien in der post-modernen Architektur eine große Rolle. Den technischen Fortschritt nutzend und auf Neuerungen in Forschung und Technik vertrauend, spielen bei Adjaye sowohl Naturmaterialien (Holz, Erde und Steine) als auch ein sich durch Lichteinfluss veränderndes Material und diverse Gitterstrukturen eine große Rolle. Bei der Materialfindung achtet Adjaye immer auf einen Bezug zu dem jeweiligen Land und der unmittelbar benachbarten Umgebung.

?

Überlege, aus welchen Materialien ein Architekturmodell erstellt werden kann.



?

Notiere, welche Baumaterialien du in dem Regal erkennen kannst.



?

Aus welchen Materialien würdest du dein Traumhaus bauen und inwieweit würde das Material die Form bestimmen?



?

Skizziere deine Idee und notiere Standort und Materialien deines Wunschhauses.

ENTDECKEN UND
DISKUTIEREN

RAUM 1 UND
RAUM 2

ELEKTRA HOUSE,
LONDON 2000

IDEA STORE WHITECHAPEL,
LONDON 2005



Welche Funktion kannst du diesen beiden Gebäuden auf den ersten Blick zuschreiben? Erläutere deine Eindrücke!



[Empty dashed box for answer]



Welche Argumente sprechen für öffentliche oder private Bauten?



[Empty dashed box for answer]



Versuche anhand des Modells des *Idea Store Whitechapel* herauszufinden, welche Bereiche Adjaye der Öffentlichkeit zugedacht hat.

[Empty dashed box for answer]

Beide Gebäude verbindet indirekt eine gemeinsame Geschichte. Das Elektra House, eines der ersten Privathäuser Adjayes, befindet sich in Londons historischem Stadtteil Whitechapel. Das rostfarbene Haus erinnert mit seiner mit Harz imprägnierten Sperrholzfassade an die holzfurnierten Fassaden des Viertels im 18./ 19. Jahrhundert. Kurz nach seiner Fertigstellung 2001 wurde das Haus von der Baubehörde wegen angeblich missachteter Planungsvorschriften zum Abriss freigegeben. Durch die Hilfe eines Architektenkollegen konnte das Haus gerettet werden. Darüber hinaus erhielt Adjaye den Auftrag für den Bau einer neuen Bibliothek im selben Stadtviertel. Dieser Idea Store ist mehr als nur eine Bibliothek. Das Gebäude umschließt Volkshochschulen, Berufstrainings-Räume, Veranstaltungsflächen, Cafés und Kunstausstellungen.



Ihr seht in der Ausstellung eine Reihe von hölzernen Möbelstücken in unterschiedlichen Formen, die Adjaye selbst entworfen hat. Auch die Innenausstattung seiner Gebäude ist für ihn ein wesentlicher Bestandteil von Architektur.



Inwieweit könnte die Formensprache von Adjayes Möbeln einen Bezug zu seinem Geburtsland Ghana in Afrika aufweisen?

[Empty dashed-line box for answer]

Skizziere zwei dieser Möbelstücke und überlege, welche Vorbilder Adjaye dafür gehabt haben könnte.

[Empty dashed-line box for sketching]

Aus wie vielen Schichten bestehen die Sitzgelegenheiten aus Holz in der Ausstellung und in welchen Arbeitsschritten wird solch ein Möbelstück wohl hergestellt?

[Empty dashed-line box for answer]



2009 gewann Adjaye den Wettbewerb zum Bau des Erweiterungstraktes des Smithsonian Nationalmuseums in Washington.



Schau dir den Entwurf des Museums genau an.
Wie skizziert Adjaye die Fassade?



A large rectangular area enclosed by a dashed line, intended for a sketch or drawing of the museum's facade.



Suche die Balkongeländerskulpturen von Olowe of Ise; dort siehst du jeweils eine Gottheit (Jäger/Heiler) des westafrikanischen Yoruba-Stammes mit Dreifach-Krone.



Aus welchem Kulturkreis stammen die Skulpturen? Welche Schmuckstücke, Waffen und Tiere kannst du erkennen?



A large rectangular area enclosed by a dashed line, intended for a drawing or sketch related to the second question.



Entdecke, was der Entwurf Adjayes zum National Museum of African American History and Culture und diese Holzskulpturen inhaltlich und formal gemeinsam haben!

A large rectangular area enclosed by a dashed line, intended for a drawing or sketch related to the third question.



„Nachhaltigkeit ist nicht nur Materialverbrauch oder Energieverbrauch ... es ist Lifestyle.“ (Zitat David Adjaye)

Globale Erwärmung, aber auch bestimmte klimatische Bedingungen fordern von den Architekten verschiedenste Herangehensweisen. Die Form der *Moscow School of Management Skolkovo* wurde im Wesentlichen durch die Notwendigkeit diktiert, extreme Winter bestehen zu müssen. Im Unterbau, der wie eine riesige Scheibe aussieht, ist der gesamte Campus mit Hörsälen und Büros untergebracht und bildet so eine kompakte und damit energieeffiziente Lösung.



Sucht an der Wand die Abbildung eines Gemäldes von einem russischen Künstler und erörtert den Zusammenhang mit der Formsprache der Universität in Moskau!



[Empty dashed box for answer]



Inwieweit ist dieses Gebäude besonders nachhaltig und energieeffizient?



[Empty dashed box for answer]



Inwieweit, glaubst du, hat das Gebäude mit dem Profil der Schule zu tun?

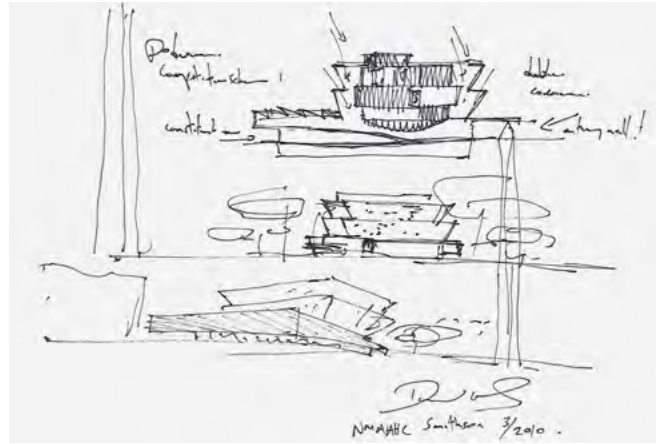
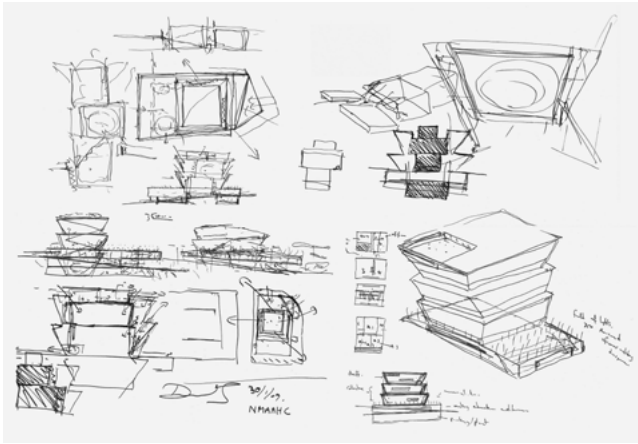
[Empty dashed box for answer]

ENTDECKEN UND
DISKUTIEREN

TREPPENHAUS
EINGANG

DIE SKIZZEN DES
ARCHITEKTEN

6



Bevor ein Architekt ein Architekturmodell oder technische Zeichnungen für die Fertigungsproduktion erstellt, feilt er lange am optischen Erscheinungsbild. Mittels einfachen Skizzen können am schnellsten unterschiedlichste Entwurfsideen festgehalten werden.

?

Setzt Euch mit den Skizzen auseinander und überlegt, mit welchen unterschiedlichen Perspektiven und Darstellungsmöglichkeiten Adjaye ein Gebäude zeichnerisch entwirft.



?

Versucht doch in ähnlicher Art und Weise in 5 Minuten Eure Schule zu skizzieren und mit einer neuen lichtdurchlässigen Außenfassade zu umhüllen.





LITERATUR UND LINKS

- Enwezor, Okwui / Ryan, Zoë (Hrsg.): David Adjaye. Form, Heft, Material, The Art Institute of Chicago 2015
- Peter Allison: David Adjaye. Häuser, Niggli 2005
- Peter Allison (Hg.): David Adjaye - Making Public Buildings, Thames & Hudson 2006
- London Scene: Adjaye & Co., archithese5, niggli 2004

Homepage der Adjaye Associates, das von David Adjaye gegründete Architekturbüro:
www.adjaye.com

Homepage des „Idea Store“ in London:
www.ideastore.co.uk

Die Ausstellung auf der Website des Haus der Kunst:
www.hausderkunst.de/ausstellungen/detail/david-adjaye



Unsere Angebote zum Kinder- und Jugendprogramm finden Sie unter
www.hausderkunst.de

Sie möchten gerne aktuelle Informationen zu unserem Programm erhalten? Wir nehmen Sie gerne in unseren Verteiler für den Newsletter zum Kinder- und Jugendprogramm des Haus der Kunst auf, der Sie regelmäßig über alle aktuellen Angebote informiert.

Information & Anmeldung
kinderprogramm@hausderkunst.de
+49 89 21127 118

© Haus der Kunst 2015 / Kinder- und Jugendprogramm
www.hausderkunst.de/arbeitsblaetter